

LOMAZOO

# Countertop sink

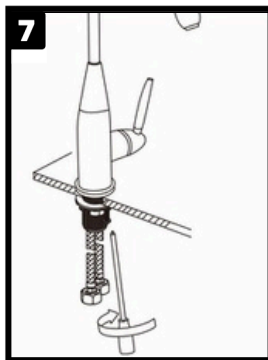
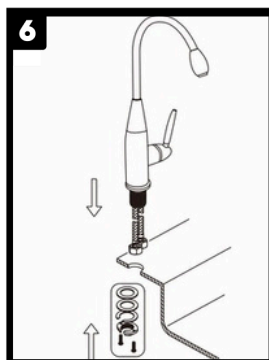
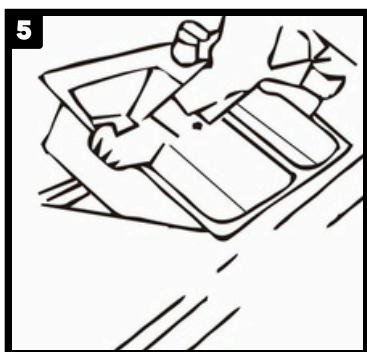
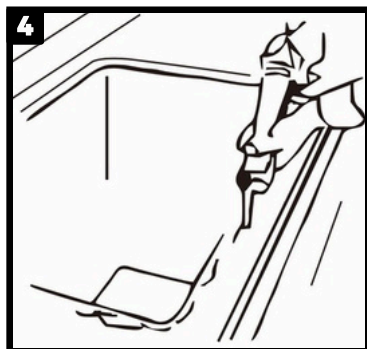
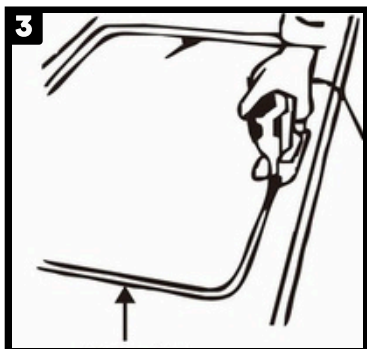
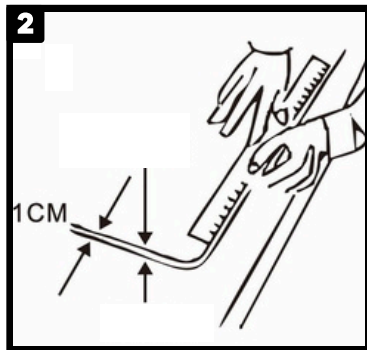
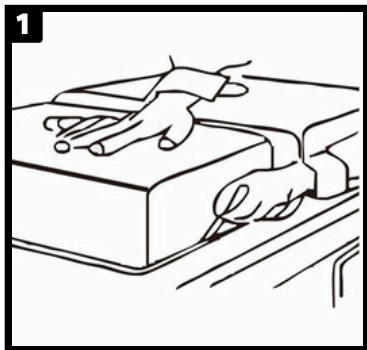
---

Instruction & installation  
manual

LOMAZOO BV  
Daltonstraat 35  
3316 GD Dordrecht  
The Netherlands

[support@lomazoo.com](mailto:support@lomazoo.com)  
[www.lomazoo.com](http://www.lomazoo.com)

LOMAZOO



## 1 NEDERLANDS

Plaats de spoelbak ondersteboven op de gewenste positie op het werkblad. Zorg ervoor dat deze recht ligt. Teken vervolgens de gehele omtrek af met een potlood.

2 Verwijder de spoelbak. Teken vervolgens aan de binnenkant op 1 centimeter afstand een tweede lijn af. Dit is de lijn die uitgezaagd dient te worden.

3 Boor een gat van circa 1 cm op de zaaglijn. Plaats het zaagblad en zaag langs de zaaglijn. Schuur het vervolgens op met schuurpapier.

4 Vul de buitenkant van de zaagsnede met siliconenkit.

5 Bevestig de keukenkraan aan de spoelbak en plaats de spoelbak rustig op de uitsnede. Druk stevig en gelijkmatig aan.

6 Draai de bevestigingsmoer van de kraan los en leg de kraanonderdelen even apart.

7 Installeer de keukenkraanonderdelen volgens de gebruiksaanwijzing.

## 1 FRANÇAIS

Placez l'évier à l'envers à l'emplacement souhaité sur le plan de travail. Veillez à ce qu'il soit bien droit. Puis, tracez tout le pourtour avec un crayon.

2 Retirez l'évier. Puis, tracez une deuxième ligne à l'intérieur, à 1 centimètre de distance. C'est la ligne qu'il faut découper.

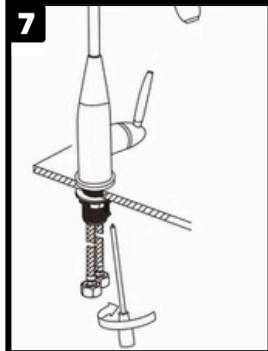
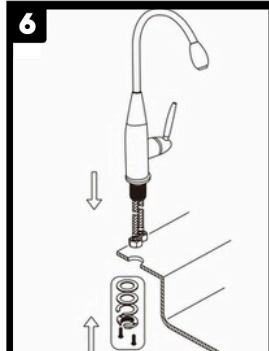
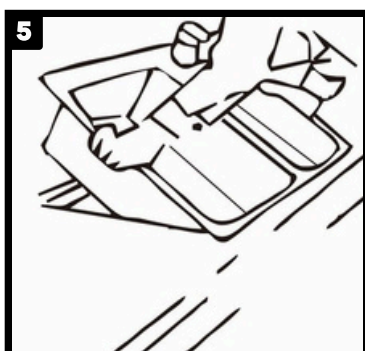
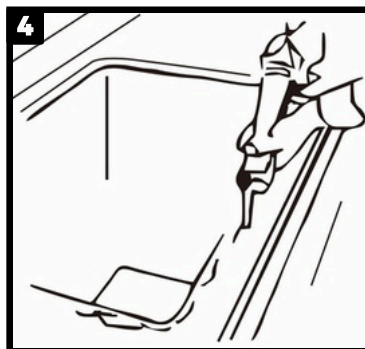
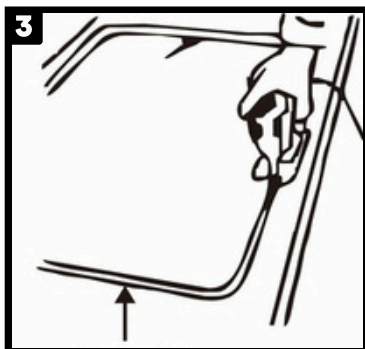
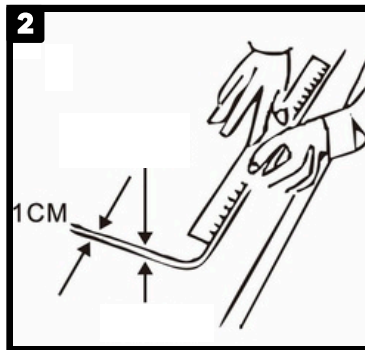
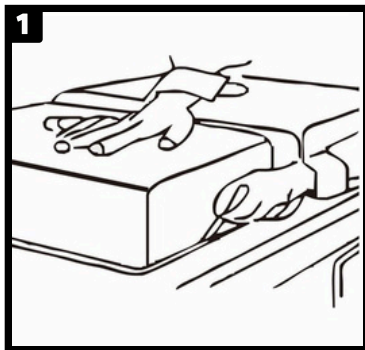
3 Percez un trou d'environ 1 cm sur le trait de scie. Insérez la lame de la scie et coupez le long de la ligne de coupe. Poncez-la ensuite avec du papier de verre.

4 Enduisez l'extérieur de la découpe avec du mastic à base de silicone.

5 Fixez le robinet de cuisine à l'évier et placez l'évier délicatement sur la découpe. Appuyez fermement et uniformément.

6 Dévissez l'écrou de fixation du robinet et mettez momentanément les éléments du robinet de côté.

7 Installez les composants du robinet de cuisine en suivant les instructions.



## 1 ENGLISH

Place the sink upside down in the desired position on the worktop. Make sure it lies straight. Then draw around the entire perimeter with a pencil.

2 Remove the sink. Next, draw a second line on the inside of the first line one centimetre apart. This is the line to be cut out.

3 Drill a hole of about 1 cm on the cutting line. Insert the saw blade and saw along the cutting line. Then sand it with sandpaper.

4 Fill the outside of the saw cut with silicone sealant.

5 Attach the kitchen tap to the sink and gently place the sink onto the cutaway. Press firmly and evenly.

6 Loosen the tap mounting bolt and set the tap parts aside for now.

7 Install the kitchen tap components according to the instructions.

## 1 DEUTSCH

Platzieren Sie die Spüle kopfüber an der gewünschten Stelle auf der Arbeitsplatte. Achten Sie darauf, dass sie gerade aufliegt. Markieren Sie anschließend den gesamten Umfang mit einem Bleistift.

2 Entfernen Sie die Spüle. Zeichnen Sie anschließend eine zweite Linie an der Innenseite in einem Abstand von 1 Zentimeter an. Diese Linie muss ausgesägt werden.

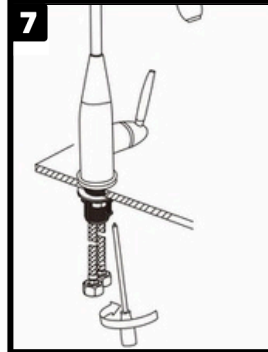
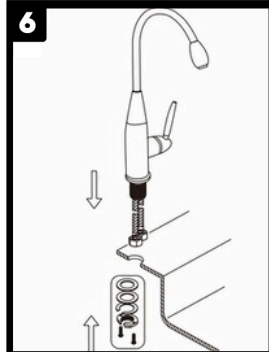
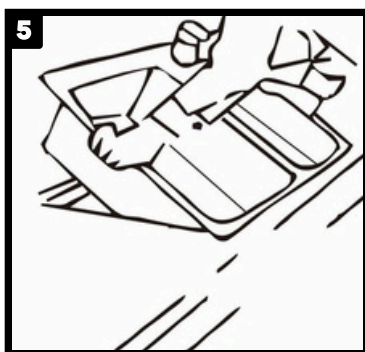
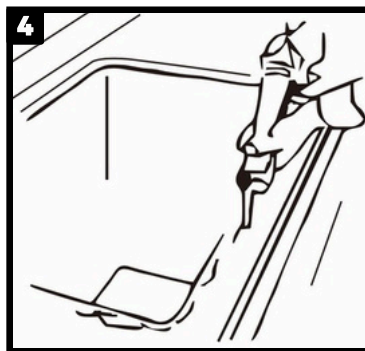
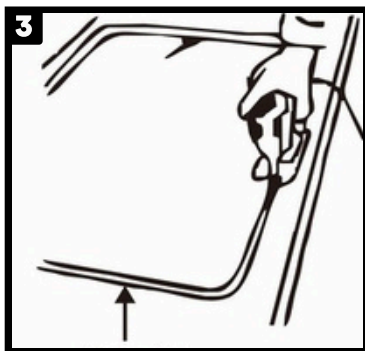
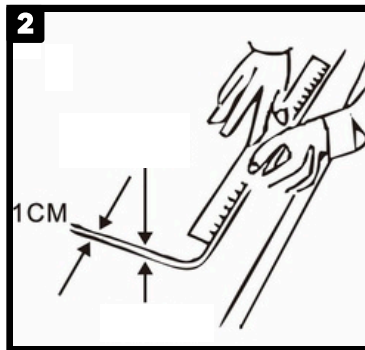
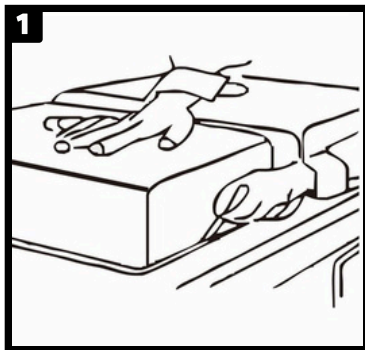
3 Bohren Sie an der Sägelinie ein Loch von etwa 1 cm. Setzen Sie das Sägeblatt ein und schneiden Sie entlang der Sägelinie. Schleifen Sie diese anschließend mit Schleifpapier ab.

4 Füllen Sie die Außenseite der Schnittfläche mit Silikon dichtmittel.

5 Befestigen Sie die Küchenarmatur an der Spüle und setzen Sie die Spüle vorsichtig in die Aussparung ein. Drücken Sie fest und gleichmäßig an.

6 Lösen Sie die Befestigungsmutter des Wasserhahns und legen Sie die Armaturenteile eine Weile beiseite.

7 Installieren Sie die Armaturenteile entsprechend der Anleitung.



## 1 ESPAÑOL

Coloca el fregadero boca abajo sobre el mostrador de cocina en la posición deseada. Comprueba que está en posición recta. A continuación, marca todo el contorno con un lápiz.

2 Retira el fregadero. Luego, traza una segunda línea en el interior de la primera línea, a una distancia de 1 cm de esta. Esta es la línea que se debe usar para realizar el corte.

3 Haz un orificio de aproximadamente 1 cm en la línea de corte. Coloca la hoja de sierra en el lugar adecuado y corta a lo largo de la línea de corte. Posteriormente, lija la superficie con papel de lija.

4 Rellena el exterior de la entalladura con sellador de silicona.

5 Conecta el grifo de cocina al fregadero y colócalo suavemente sobre la sección recortada. Presiona con firmeza y de manera uniforme.

6 Desatornilla la tuerca de fijación del grifo y deja las piezas del grifo a un lado por unos instantes.

7 Instala las piezas del grifo de cocina según las instrucciones.

## 1 SVENSKA

Placera diskhon upp och ner i önskat läge på diskbänken. Se till att den ligger rakt. Rita sedan konturen med en blyertspenna.

2 Avlägsna diskhon. Rita sedan en andra linje med 1 cm avstånd på insidan. Detta är linjen som ska sågas bort.

3 Borra ett ca 1 cm stort hål på såglinjen. Placera sågbladet och såga längs såglinjen. Sandpappra därefter.

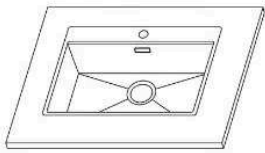
4 Fyll utsidan av sågsnittet med silikonfog.

5 Fäst kökskranen i diskbänken och placera diskhon försiktigt i det utsågade hålet. Tryck fast ordentligt och jämnt.

6 Lossa kranens fästmutter och lägg krandelarna åt sidan.

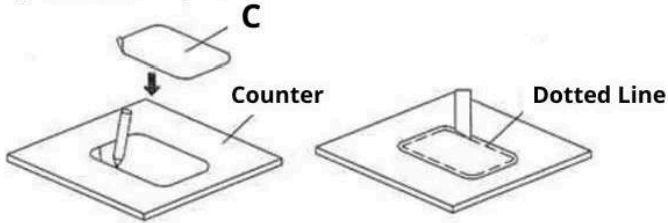
7 Installera kökskranens delar enligt bruksanvisningen.

# Instruction Manual For Topmount Sink

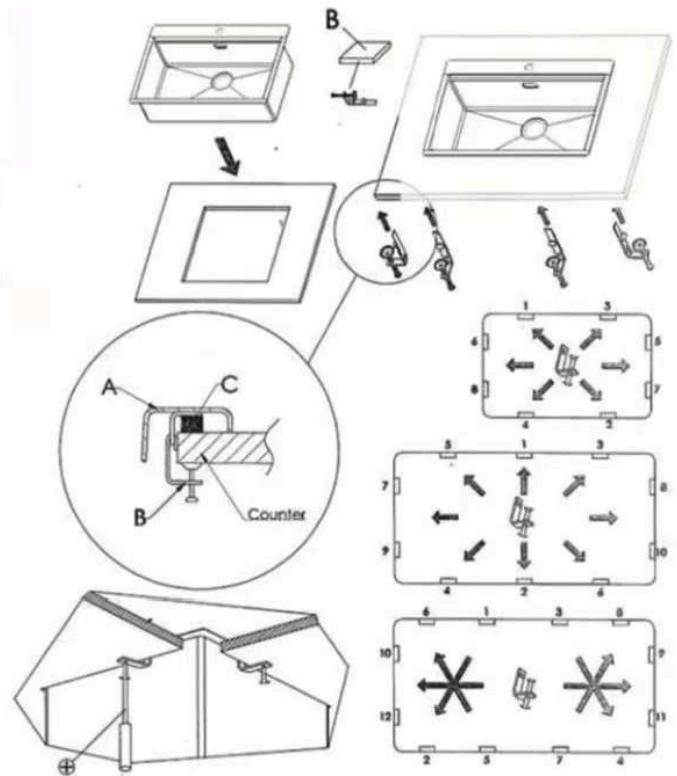


No.	Description	Picture	Quantity
A	Kitchen Sink		1
B	Accessories Box		1
C	Cut-out Template		1

## Step 1: Create A Template



## Step 2: Install The Kitchen Sink



# LOMAZOO

## EN - Product Care & Cleaning Instructions

- 1.If using groundwater or brackish water, always dry the sink thoroughly after use.
- 2.If the sink will not be used for an extended period, make sure to dry it completely before leaving it unused.
- 3.Do not pour or leave solutions containing chlorine, bleach, acid, paint, thinner, vinegar, etc., on the sink. If contact occurs, clean the surface thoroughly immediately.
- 4.If the sink is installed in a home under renovation and paint or thinner is used near or in the sink, rinse it thoroughly with plenty of water as soon as possible after use.
- 5.To prevent dents and scratches, always handle items carefully when placing them in the sink or on the drainer section.
- 6.Do not leave standing water in the sink or allow it to soak for prolonged periods.
- 7.Avoid using strong cleaning agents with high concentrations of acid or alkaline substances, as they can cause staining or corrosion.
- 8.Always ensure the sink is dry after each use.

## FR - Entretien et Nettoyage du Produit

- 1.En cas d'utilisation d'eau de puits ou d'eau saumâtre, essayez toujours soigneusement l'évier après usage.
- 2.Si l'évier n'est pas utilisé pendant une longue période, veillez à bien le sécher avant de le laisser inutilisé.
- 3.Ne versez pas et ne laissez pas de solutions contenant du chlore, de l'eau de Javel, de l'acide, de la peinture, du diluant, du vinaigre, etc. sur l'évier. En cas de contact, nettoyez immédiatement et soigneusement la surface.
- 4.Si l'évier est installé dans une maison en rénovation et que de la peinture ou du diluant est utilisé près ou dans l'évier, rincez abondamment à l'eau claire dès que possible après utilisation.
- 5.Pour éviter les bosses et les rayures, manipulez toujours les objets avec précaution lorsque vous les placez dans l'évier ou sur la partie d'égouttage.
- 6.Ne laissez pas d'eau stagner dans l'évier et évitez tout trempage prolongé.
- 7.N'utilisez pas de produits de nettoyage très concentrés en acide ou substances alcalines, car cela peut provoquer des taches ou de la corrosion.
- 8.Assurez-vous toujours que l'évier soit sec après chaque utilisation.

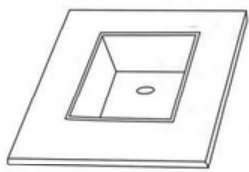
## DE - Pflege- und Reinigungshinweise

- 1.Bei der Verwendung von Grundwasser oder Brackwasser sollte das Spülbecken nach der Benutzung stets gründlich trocken gerieben werden.
- 2.Wenn das Spülbecken über einen längeren Zeitraum nicht benutzt wird, bitte vorher vollständig trocknen.
- 3.Gießen Sie keine Lösungen mit Chlor, Bleichmittel, Säure, Farbe, Verdüner, Essig usw. in das Spülbecken und lassen Sie diese auch nicht einwirken. Sollte dennoch Kontakt entstehen, reinigen Sie die Oberfläche sofort gründlich.
- 4.Wenn das Spülbecken in einem Haus installiert ist, das sich in Renovierung befindet, und Farbe oder Verdüner in das Becken gelangt, spülen Sie es sofort nach der Nutzung gründlich mit viel Wasser aus.
- 5.Um Dellen und Kratzer zu vermeiden, seien Sie beim Abstellen von Gegenständen im Becken oder im Abtropfbereich stets vorsichtig.
- 6.Lassen Sie kein Wasser im Spülbecken stehen und vermeiden Sie längeres Einweichen.
- 7.Verwenden Sie keine stark konzentrierten Reinigungsmittel mit Säure oder alkalischen Bestandteilen - dies kann Flecken oder Korrosion verursachen.
- 8.Halten Sie das Spülbecken nach jeder Benutzung stets trocken.

## ES - Instrucciones de Cuidado y Limpieza del Producto

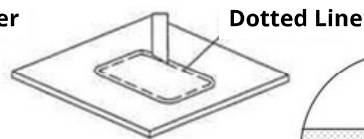
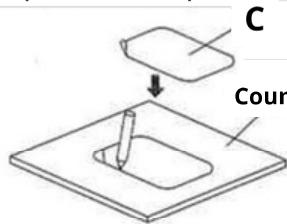
- 1.Si utiliza agua subterránea o salobre, seque bien el fregadero después de cada uso.
- 2.Si el fregadero no se va a utilizar durante un período prolongado, asegúrese de secarlo completamente antes de dejarlo sin uso.
- 3.No vierta ni deje soluciones que contengan cloro, lejía, ácido, pintura, disolvente, vinagre, etc., sobre el fregadero. En caso de contacto, limpie la superficie de inmediato y a fondo.
- 4.Si el fregadero se instala en una casa en renovación y entra en contacto con pintura o disolvente, enjuáguelo inmediatamente con abundante agua después de su uso.
- 5.Para evitar abolladuras y arañazos, manipule siempre con cuidado los objetos que coloque en el fregadero o en la zona de escurrido.
- 6.No deje agua estancada en el fregadero ni permita que se remoje durante mucho tiempo.
- 7.Evite el uso de productos de limpieza con alta concentración de ácido o sustancias alcalinas, ya que pueden causar manchas o corrosión.
- 8.Mantenga siempre el fregadero seco después de cada uso.

# Instruction Manual For Undermount Sink

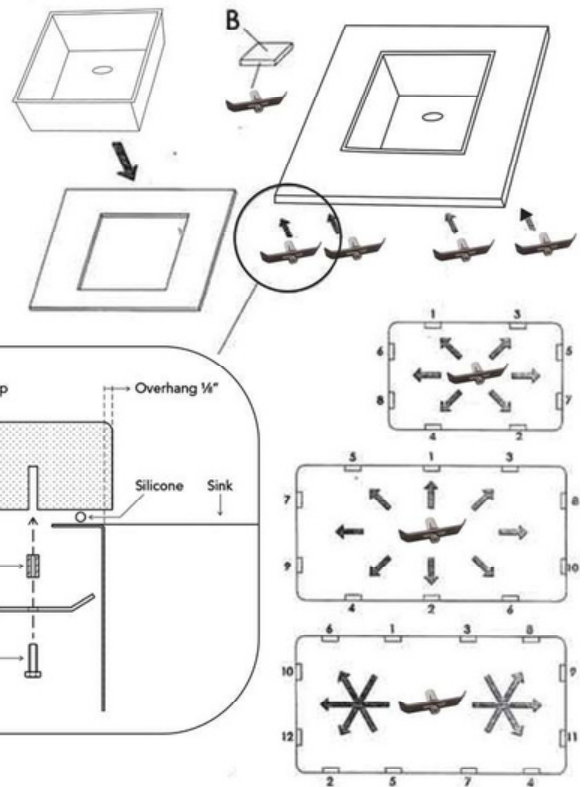


## Step 1: Create A Template

No.	Description	Picture	Quantity
A	Kitchen Sink		1
B	Accessories Box		1
C	Cut-out Template		1



## Step 2: Install The Kitchen Sink



# LOMAZOO

## EN - Product Care & Cleaning Instructions

1. If using groundwater or brackish water, always dry the sink thoroughly after use.
2. If the sink will not be used for an extended period, make sure to dry it completely before leaving it unused.
3. Do not pour or leave solutions containing chlorine, bleach, acid, paint, thinner, vinegar, etc., on the sink. If contact occurs, clean the surface thoroughly immediately.
4. If the sink is installed in a home under renovation and paint or thinner is used near or in the sink, rinse it thoroughly with plenty of water as soon as possible after use.
5. To prevent dents and scratches, always handle items carefully when placing them in the sink or on the drainer section.
6. Do not leave standing water in the sink or allow it to soak for prolonged periods.
7. Avoid using strong cleaning agents with high concentrations of acid or alkaline substances, as they can cause staining or corrosion.
8. Always ensure the sink is dry after each use.

## FR - Entretien et Nettoyage du Produit

1. En cas d'utilisation d'eau de puits ou d'eau saumâtre, essuyez toujours soigneusement l'évier après usage.
2. Si l'évier n'est pas utilisé pendant une longue période, veillez à bien le sécher avant de le laisser inutilisé.
3. Ne versez pas et ne laissez pas de solutions contenant du chlore, de l'eau de Javel, de l'acide, de la peinture, du diluant, du vinaigre, etc. sur l'évier. En cas de contact, nettoyez immédiatement et soigneusement la surface.
4. Si l'évier est installé dans une maison en rénovation et que de la peinture ou du diluant est utilisé près ou dans l'évier, rincez abondamment à l'eau claire dès que possible après utilisation.
5. Pour éviter les bosses et les rayures, manipulez toujours les objets avec précaution lorsque vous les placez dans l'évier ou sur la partie d'égouttage.
6. Ne laissez pas d'eau stagner dans l'évier et évitez tout trempage prolongé.
7. N'utilisez pas de produits de nettoyage très concentrés en acide ou substances alcalines, car cela peut provoquer des taches ou de la corrosion.
8. Assurez-vous toujours que l'évier soit sec après chaque utilisation.

## DE - Pflege- und Reinigungshinweise

1. Bei der Verwendung von Grundwasser oder Brackwasser sollte das Spülbecken nach der Benutzung stets gründlich trocken gerieben werden.
2. Wenn das Spülbecken über einen längeren Zeitraum nicht benutzt wird, bitte vorher vollständig trocknen.
3. Gießen Sie keine Lösungen mit Chlor, Bleichmittel, Säure, Farbe, Verdüner, Essig usw. in das Spülbecken und lassen Sie diese auch nicht einwirken. Sollte dennoch Kontakt entstehen, reinigen Sie die Oberfläche sofort gründlich.
4. Wenn das Spülbecken in einem Haus installiert ist, das sich in Renovierung befindet, und Farbe oder Verdüner in das Becken gelangt, spülen Sie es sofort nach der Nutzung gründlich mit viel Wasser aus.
5. Um Dellen und Kratzer zu vermeiden, seien Sie beim Abstellen von Gegenständen im Becken oder im Abtropfbereich stets vorsichtig.
6. Lassen Sie kein Wasser im Spülbecken stehen und vermeiden Sie längeres Einweichen.
7. Verwenden Sie keine stark konzentrierten Reinigungsmittel mit Säure oder alkalischen Bestandteilen – dies kann Flecken oder Korrosion verursachen.
8. Halten Sie das Spülbecken nach jeder Benutzung stets trocken.

## ES - Instrucciones de Cuidado y Limpieza del Producto

1. Si utiliza agua subterránea o salobre, seque bien el fregadero después de cada uso.
2. Si el fregadero no se va a utilizar durante un período prolongado, asegúrese de secarlo completamente antes de dejarlo sin uso.
3. No vierta ni deje soluciones que contengan cloro, lejía, ácido, pintura, disolvente, vinagre, etc., sobre el fregadero. En caso de contacto, limpie la superficie de inmediato y a fondo.
4. Si el fregadero se instala en una casa en renovación y entra en contacto con pintura o disolvente, enjuáguelo inmediatamente con abundante agua después de su uso.
5. Para evitar abolladuras y arañazos, manipule siempre con cuidado los objetos que coloquen en el fregadero o en la zona de escurrido.
6. No deje agua estancada en el fregadero ni permita que se remoje durante mucho tiempo.
7. Evite el uso de productos de limpieza con alta concentración de ácido o sustancias alcalinas, ya que pueden causar manchas o corrosión.
8. Mantenga siempre el fregadero seco después de cada uso.